

Maatskappy – Rekeningkundige Vergelyking

Die onderstaande inligting is geneem uit die boeke van AGC Bpk. Die finansiële jaar eindig op 28 Februarie 2019.

Bestudeer die rekeningkundige vergelyking wat by vraag 1 tot 4 verskaf word.

Kies deurentyd die KORREKTE aansuiwering wat met die rekeningkundige vergelyking se inskrywing gepaard gaan. Elke vraag is ONAFHANKLIK van mekaar en hou geen verband nie.

1.	Rekening gedebiteer	Rekening gekrediteer	Bates	Ekwiteit	Laste
	SAID (Inkomstebelasting)	Bank	-48 000	0	-48 000

- A Terugbetaling van R48 000 vanaf die SAID weens oorbetalings gedurende die 2018 finansiële jaar.
- B Volgens SAID assessering beloop die inkomstebelasting vir die finansiële jaar R48 000.
- C Daar is 'n saldo van R48 000 uitstaande in die SAID (Inkomstebelasting) op 28 Februarie 2019.
- D Betaal R48 000 aan die SAID as tweede voorlopige belasting betaling.

2.	Rekening gedebiteer	Rekening gekrediteer	Bates	Ekwiteit	Laste
	Behoue inkomste	Bank	-39 200	-39 200	0

- A Betaal winste vanuit behoue inkomste aan aandeelhouders as dividende, R39 200.
- B 39 200 aandele is teruggekoop vanaf bestaande aandeelhouders teen 100 sent per aandeel.
- C Koop 70 000 aandele terug van die oorlede boedel van 'n aandeelhouer teen 56 sent per aandeel bo die gemiddelde aandeelprys.
- D Oorblywende winste van R39 200 word in die maatskappy se Behoue inkomste rekening inbetaal.

3.	Rekening gedebiteer	Rekening gekrediteer	Bates	Ekwiteit	Laste
	Gewone aandele vir dividende	Aandeelhouders vir dividende	0	-159 600	+159 600

- A Interim/tussentydse dividend verklaar en betaal op 1 September 2018, R159 600.
- B Finale dividend van 14 sent per aandeel was verklaar op die 1 140 000 uitgereikte aandele op 28 Februarie 2019.
- C Dividende per aandeel (DPA) vir die jaar beloop 40 sent per aandeel; die maatskappy het 399 000 uitgereikte aandele.
- D Geen van die bogenoemde.

4.	Rekening gedebiteer	Rekening gekrediteer	Bates	Ekwiteit	Laste
	Verdelingsrekening	Behoue inkomste	0	+14 800 -14 800	0

- A Belasting beloop R133 000 (teen 28% van netto wins), totale dividende van R327 200 was verklaar en betaal. Alle oorblywende winste word deur die maatskappy behou.
- B Terugkoop van 10 000 aandele teen 148 sent per aandeel.
- C Netto wins voor belasting beloop R342 000, totale dividende van R327 200 was verklaar en betaal. Alle oorblywende winste word deur die maatskappy behou.
- D Verdienste per aandeel (VPA) beloop 345 sent per aandeel en dividende per aandeel (DPA) beloop 271 sent per aandeel. Die maatskappy het 200 000 aandele uitgereik gedurende die 2019 finansiële jaar. Maak voorsiening vir die oorblywende winste deur die maatskappy behou.

Vraag 5 tot 11 het betrekking tot die Algemene Grootboekrekeninge wat voorsien word.

Snowy Ski Bpk is die grootste verskaffer van ski-toerusting in Europa. Die onderneming het gemagtigde aandelekapitaal van 1 200 000 aandeel.

Verwys na die inligting verskaf vir die finansiële jaar geëindig 30 Junie 2019.

Gewone aandelekapitaal

2019 Feb	28	Bank	KBJ	②	2018 Jul	01	Saldo	a/b	6 892 000
2019 Jun	30	Saldo	o/d		2018 Sep	30	Bank	KOJ	①
					2019 Jul	01	Saldo	a/b	

Behoue inkomste

2019 Feb	28	Bank	KBJ	63 000	2018 Jul	01	Saldo	a/b	392 900
Jun	30	Saldo	o/d		2019 Jun	30	*	*	⑥
					Jul	01	Saldo	a/b	

Gewone aandeel vir dividende

2018 Des	31	*	KBJ	③					
2019 Jun	30	Aandelehouers vir dividende	AJ	391 300					

Verdelingsrekening

2019 Jun	30	Inkomstebelasting	AJ	⑤	2019 Jun	30	Wins en verlies	AJ	④
		Gewone aandeel vir dividende	AJ						
		*	AJ						

Addisionele inligting:

Gewone aandelekapitaal

- 70% van die gemiddelde aandele is reeds op 1 Julie 2018 uitgereik.
- 160 000 aandele is op 30 September 2018 teen R8,80 per aandeel uitgereik.
- 90 000 gewone aandele is op 28 Februarie 2019 by 'n ontevrede aandeelhouer teruggekoop. Die maatskappy het 70 sent bo die gemiddelde aandeelprys per aandeel betaal.

Dividende en belasting

- 'n Tussentydse dividend van 43 sent per aandeel was verklaar en betaal op 30 Desember 2018.
- Inkomstebelasting beloop 30% van die netto wins.

Finansiële aanwysers

- Verdienste per aandeel (VPA) op 30 Junie 2019 is 124 sent per aandeel.
- Netto bate waarde (NBW) op 30 Junie 2019 is 900 sent per aandeel.

5. Bereken die uitstaande Bank bedrag aan die kredietkant van die Gewone aandelekapitaalrekening (nommer ①).

A R1 312 000 **B** R1 408 000 **C** R1 471 000 **D** R1 322 000

6. Bereken die uitstaande Bank bedrag aan die debietkant van die Gewone aandelekapitaalrekening (nommer ②).

A R738 000 **B** R661 000 **C** R747 000 **D** R810 000

7. Bereken die uitstaande bedrag aan die debietkant van die Gewone aandele vir dividende rekening (nommer ③).

A R516 000 **B** R361 200 **C** R391 300 **D** R430 000

8. Bereken die uitstaande wins en verlies bedrag aan die kredietkant van die Verdelingsrekening (nommer ④).

A R1 612 000 **B** R1 304 333 **C** R1 128 400 **D** Geen van die bogenoemde

9. Bereken die uitstaande inkomstebelastingbedrag aan die debietkant van die Verdelingsrekening (nommer ⑤).

A R338 520 **B** R391 300 **C** R483 600 **D** R690 857

10. Bereken die uitstaande bedrag aan die kredietkant van die Behoue inkomste rekening (nommer ⑥).

A R637 000 **B** R700 000 **C** R307 100 **D** R91 733

11. Bereken die persentasie opbrengs op gemiddelde aandeelhouersbelang.

A 5,70% **B** 30,98% **C** 15,49% **D** 14,58%

Vraag 12 tot 15 het betrekking op KOLOM A en B wat voorsien word.

Pas die term in KOLOM A by die beste beskrywing in KOLOM B. Kies dus slegs A, B, C of D op die antwoordblad.

KOLOM A		KOLOM B	
12.	Akte van Oprigting (AvO)	A	Jaarlikse vergadering vir alle aandeelhouers waar onder meer state goedgekeur, en ouditeure en direkteure verkies word.
13.	Maatskappywet 71 van 2008	B	Dokument waarin ooreengekome reëls deur die aandeelhouers vir die bestuur en instandhouding van die besigheid uiteengesit word.
14.	AJV	C	Die wet wat voorsiening maak vir die beskerming van 'n maatskappy se aandeelhouers, sy potensiële aandeelhouers en sy krediteure by wyse van behoorlike registrasie, reëls van verslagdoening en bestuur.
15.	IFRS	D	Het ten doel om deurlopend konsekwentheid in rekeningkunde standarde regoor die wêreld te verseker.

Vraag 16 tot 30 het betrekking tot die onderstaande inligting van Green Saver Bpk.

Green Saver Bpk verskaf en installeer eko-vriendelike toebehore om besoedeling te verminder en teen te werk. Hierdie toebehore word ook teen 'n fooi gediens.

- Die toebehore word teen 'n standaardprys van R3 800 per eenheid verkoop. Green Saver Bpk pas 'n winsgrens van 60% op kosprys toe. In 'n poging om meer klante te lok het die verkoopsprys vir die afgelope 2 jaar onveranderd gebly.
- Green Saver Bpk het 'n gemagtigde aandeelkapitaal van 600 000 gewone aandele.

Inligting:

A. Uittreksel uit die Proefbalans soos op 30 Junie:

	30 Junie 2019	30 Junie 2018
	R	R
Lening: Nedbank	275 000	?
Eiendom, aanleg en toerusting	1 945 000	2 890 000
SAID (Inkomstebelasting)	6 800 (dt)	4 900 (kt)
Totale verkope	?	1 710 000
Debiteure-afslag	40 200	
Huurinkomste	372 500	
Rente op lening	21 000	

B. Alle aansuiwering en bykomende inligting wat in die vrae weergegee word is nog nie geboekstaaf nie.

- Debiteure-afslag is die vorige jaar korrek opgeteken, maar is verkeerd hanteer in die Staat van Omvattende Inkomste vir 2019. Hierdie fout moet gekorrigeer word.

Bestudeer die gegewe antwoordblad en verskaf die korrekte antwoord op die vrae .

Green Saver Bpk
Uittreksel uit die Staat van Omvattende Inkomste vir die jaar geëindig 30 Junie 2019

	30 Junie 2019 R
Omset	①
Koste van verkope	
Bruto wins	
Ander bedryfsinkomste	
Huurinkomste (372 500)	②
Korting ontvang	
Foi-inkomste	
Bruto bedryfsinkomste	
Bedryfsuitgawes	
Advertensies	
Bankkoste	
Ouditfooi	
Debiteure-afslag (40 200)	
Korting toegestaan	
Waardevermindering	⑤
Donasies	③
Verlies weens gebarste pyp	
Salarisse en lone	
Direkteursgelde	
Voorsiening vir oninbare skulde aansuiwering	312
Bedryfswins	
Rente-inkomste	
Wins voor rente-uitgawe	
Rente-uitgawe (21 000 + ④)	
Netto wins voor belasting	
Belasting vir die jaar	⑥
Netto wins na belasting	

Green Saver Bpk
Uittreksel uit die Staat van Finansiële Posisie soos op 30 Junie 2019

	30 Junie 2019 R	30 Junie 2018 R
BEDRYFSBATES		
Vorraad	⑦	218 500
Handels- en ander ontvangbares	⑧	
Kontant en kontantekwivalente	⑨	

16. Die maatskappy het 'n toename van 12% in die verkope vir die jaar geëindig 30 Junie 2019 aangemeld. Bereken die korrekte **omset** bedrag vir die jaar geëindig 30 Junie 2019 (nommer ①).
- A** R205 200 **B** R1 915 200 **C** R1 875 000 **D** Geen van bogenoemde nie.
17. Huurinkomste was verkeerdlik geboekstaaf vir 14 maande. Green Saver Bpk het die huur met 18% verhoog op 1 April 2019.
- Bereken die korrekte huurinkomste bedrag vir die jaar geëindig 30 Junie 2019 (nommer ②).
- A** R347 500 **B** R313 500 **C** R322 500 **D** R319 286
18. Watter AARP beginsel is van toepassing op die huurinkomste aansuiwering in vraag 17?
- A** Paringsbeginsel **B** Wesenlikheidsbeginsel
C Lopende saak beginsel **D** Omsigtigheidsbeginsel

Vraag 19 tot 21 hou verband met die onderstaande aansuiwering rakende voorraad. Verwys deurgaans terug na die bogenoemde Proefbalans en addisionele inligting.

Op 28 Junie 2019 het 'n pyp op die perseel gebars wat twaalf (12) toebehore onherstelbaar beskadig het en vyf (5) ander toebehore het 20% skade opgedoen. Laasgenoemde eenhede was getoets en is steeds in werkende toestand.

Na aanleiding van 'n vergadering met die versekeringsmaatskappy was daar bepaal dat hulle 100% van die totaal beskadigde (twaalf) toebehore se kostes gedurende Augustus 2019 sal uitbetaal. Die ander 5 toebehore is geskenk aan die plaaslike munisipaliteit teen die oorblywende waarde van die oorspronklike koste. Die res van die waarde sal afgeskryf word.

19. Kies die korrekte rekeningkundige vergelyking om die twaalf beskadigde toebehore aan te teken.

	Rekening gedebiteer	Rekening gekrediteer	Bate	Ekwiteit	Laste
A	Opgelope inkomste	Handelsvoorraad	± 28 500	0	0
B	Vooruitontvangde Inkomste	Handelsvoorraad	- 45 600	0	- 45 600
C	Versekering	Handelsvoorraad	- 27 360	+27 360	0
D	Bank	Handelsvoorraad	± 45 600	0	0

20. Bereken die korrekte waarde vir die skenking aan die plaaslike munisipaliteit nadat 20% skade in ag geneem is (nommer ③).
- A** R11 875 **B** R9 120 **C** R15 200 **D** R9 500
21. Verlies-weens-gebarste-pyp-rekening word geskep weens die ... beginsel.
- A** parings **B** wesenlikheids **C** omsigtigheids **D** entiteits

22. Die jaarlikse leningterugbetaling van R25 000 is op 1 Februarie gedoen. 'n Verhoging in die rentekoers van 1% het op 30 April 2019 in werking getree. Green Saver Bpk betaal huidiglik 15% p.j. rente op lening soos op 30 Junie 2019. Rente word nie gekapitaliseer nie.

Bereken die uitstaande rente op lening (nommer ④).

- A R20 250 B R20 000 C R22 896 D R15 917

23. Voorsiening vir oninbare skulde moet met R312 verhoog word vanaf R1520 na R1 832 (5% van uitstaande debiteure).

Hoekom word hierdie inskrywing in die boeke van die maatskappy aangeteken?

- A Dit verseker dat debiteure subjektief benader word deur die paringsbeginsel in ag te neem en die sekerheid in die invorderings aan te teken.
B Dit verseker dat debiteure passief benader word deur die wesenlikheidsbeginsel in ag te neem en die onsekerheid in die invorderings aan te teken.
C Dit verseker dat debiteure konserwatief benader word deur die omsigtigheidsbeginsel in ag te neem en die onsekerheid in die invorderings aan te teken.
D Geen van die bogenoemde nie.

24. Bereken die uitstaande **netto handelsdebiteure** op 30 Junie 2019.

- A R36 328 B R34 808 C R32 976 D R36 640

Vraag 25 tot 30 hou verband met die onderstaande inligting vanuit die kontantvloeistaat en finansiële aanwysers. Verwys deurgaans terug na die bogenoemde Proefbalans en addisionele inligting.

Volgens die kontantvloeistaat vir die jaar geëindig op 30 Junie 2019:

- 'n Invloei van R15 000 vanuit die verandering in voorraad.
- Belasting betaal beloop R74 700 (uitvloei).
- Opbrengs uit die verkoop van vaste bates teen drawaarde beloop R1 420 000 (invloei).
- Aankoop van vaste bates beloop R870 000 (uitvloei).

Die bedryfslaste vir die jaar het R170 000 beloop en die vuurproefverhouding op 30 Junie 2019 was 0,7:1.

25. Bereken die waardeverminderingsbedrag soos dit op die Staat van Omvattende Inkomste vir die jaar geëindig 30 Junie 2019 sal verskyn (nommer ⑤).

- A R155 000 B R395 000 C R550 000 D R705 000

26. Waarom word waardevermindering as 'n invloei getoon in Nota 1 (Kontant gegeneer uit bedryfsaktiwiteite) tot die Kontantvloeistaat?

- A Waardevermindering is 'n uitgawe. Dus moet dit as 'n uitvloei getoon word op die kontantvloeistaat.
B Waardevermindering is 'n beleggingsaktiwiteit en word dus op die gesig van die kontantvloei as 'n uitvloei getoon.
C Waardevermindering is 'n finansieringsaktiwiteit en word dus op die gesig van die kontantvloei as 'n invloei getoon.
D Waardevermindering is nie kontant nie en word dus uit die wins geneem. Omdat dit dus voorheen afgetrek was van winste op die inkomstestaat, word dit nou teruggetel op die kontantvloeistaat.

27. Bereken die inkomstebelasting bedrag soos dit op die Staat van Omvattende Inkomstes vir die jaar geëindig 30 Junie 2019 sal verskyn (nommer ⑥).
- A** R63 000 **B** R74 700 **C** R76 600 **D** R72 800
28. Bereken die Voorraadbedrag soos dit op die Staat van Finansiële Posisie op 30 Junie 2019 sal verskyn (nommer ⑦).
- A** R233 500 **B** R192 125 **C** R203 500 **D** R205 000
29. Bereken die Handels- en ander ontvangbare bedrae soos dit op die Staat van Finansiële Posisie op 30 Junie 2019 sal verskyn (nommer ⑧).
(**WENK:** Verwys terug na vraag 24 en die bostaande Proefbalans)
- A** R36 640 **B** R43 440 **C** R75 640 **D** R41 608
30. Bereken die Kontant en kontantekwivalente bedrag soos dit op die Staat van Finansiële Posisie op 30 Junie 2019 sal verskyn (nommer ⑨).
- A** R82 360 **B** R75 560 **C** R43 360 **D** R77 392

Wetgewing en respons op eise vir regstelling en gelykheid

- Watter een van die volgende dui daarop dat h maatskappy voldoen aan die Wet op Breëgebaseerde Swart Ekonomiese Bemagtiging (BBSEB) 53 van 2003 (soos gewysig)?
 - Die versekering dat voorheen benadeelde werknemers werksomstandighede het wat aan die minimum vereistes voldoen.
 - Voorkeur aan vroulike werkers.
 - Direkte bemagtiging van voorheen benadeelde werknemers d.m.v. deelneming aan eienaarskap.
 - Die versekering dat voorheen benadeelde gestremde werknemers fisiese toegang tot kantore het.
- Een van die spesifikasies van die WBDV is dat werkers dubbelvergoeding vir werk op _____ moet ontvang.
 - bestuursprojekte
 - Sondae
 - gevaarlike projekte
 - Saterdag
- Die veranderinge in bankwetgewing is as gevolg van die Wet op Verbruikersbeskerming geïmplementeer en vorm deel van die _____ omgewing.
 - mark
 - makro
 - mikro
 - interne
- Verwys na die volgende uittreksel:

Niemand mag direk of indirek onbillik diskrimineer teen 'n werknemer in enige indiënsnemingsbeleid of -praktyk op een of meer gronde soos ras, geslag, swangerskap, huwelikstatus, gesinsverantwoordelikheid, etniese of sosiale oorsprong, kleur, seksuele oriëntasie, ouderdom, gestremdheid, godsdiens, MIV status, gewete, geloof, politieke mening, kultuur, taal en geboorte.

Aangepas van: <https://labourguide.co.za>, 12/03/2019

Identifiseer die wetgewing wat in die bostaande uittreksel bespreek word.

 - Wet op Basiese Diensvoorwaardes
 - Wet op Gelyke Indiënsneming
 - Wet op Arbeidsverhoudinge
 - Wet op Vaardigheidsontwikkeling
- As h Menslike Hulpbronne bestuurder moet jy verseker dat h kontrak tussen die onderneming en die nuwe werknemer onderteken is. Noem die wet waarop jy hierdie kontrak sal baseer.
 - Arbeidswetgewing
 - Wet op Vaardigheidsontwikkeling
 - Wet op Indiënsneming
 - Wet op Basiese Diensvoorwaardes
- Die onafhanklike organisasie wat onbevooroordeelde beslissings kan maak oor h dispuut wat ingevolge die WAV na die organisasie verwys is.
 - KVBA
 - NEDLAC
 - WBDV
 - SAKO
- Miriam is h toesighouer by h kruidenierswinkel. Haar normale werksure is van 07:00 tot 19:00 en alternatiewe weke van 19:00 tot 07:00. Sy werk ook elke tweede naweek van 07:00 tot 19:00 en sy ontvang geen oortyd vir hierdie ure nie. Watter Wet word deur haar werkgever oortree?
 - Wet op Beroepsgesondheid en Veiligheid
 - Wet op Basiese Diensvoorwaardes
 - Wet op Gelyke Indiënsneming
 - Wet op Vaardigheidsontwikkeling

8. John besit 'n kruidenierswinkel en het drie werknemers. Janice verdien R10 000 per maand, Jake verdien R5 000 per maand en Eunice verdien R12 000. John streef daarna om voortdurend sy werknemers te verbeter en dra by tot die vaardigheidsontwikkelingsheffing. Bereken hoeveel John vir sy drie werknemers tot die heffing bydra.
- A** R2.70 **B** R270 **C** R0.27 **D** R270 000
9. Hergroepeer die volgende stappe in geskildbeslegting sodat die stappe aan die Wet op Arbeidsverhoudinge voldoen.
1. Arbeidsappèlhof
 2. Bedingingsraad
 3. Arbeidshof
- A** Stap 1, stap 2, stap 3 **B** Stap 2, stap 3, stap 1
C Stap 3, stap 2, stap 1 **D** Stap 1, stap 3, stap 2

Menslike hulpbronnefunksie

10. Maatskappye moet 'n omvattende werknemer-induksieprogram hê. Dit impliseer dat:
- A** Bestaande werknemers voorkeuroorweging kry wanneer bestuursposisies gevul word.
B Alle nuwe werknemers 'n seminaar moet bywoon oor die missie, visie en doelwitte van die organisasie.
C Werknemers 'n jaarlikse prestasie-evaluering moet ondergaan wat deur topbestuur voltooi word.
D Eksterne bronne gebruik sal word om vakante poste in die bedryfsdepartement te vul.
11. Indien werknemers hulpbronne steel, kan hulle vir _____ afgedank word.
- A** operasionele redes **B** onetiese gedrag
C onbevoegdheid **D** wangedrag
12. Die volgende optrede kan tot dissiplinêre prosedures lei:
- I. Herhaaldelike laat arrivering by die werk.
 - II. Dronkenskap tydens werksure.
 - III. Weiering om 'n haarnet te dra wanneer daar met voedsel gewerk word.
 - IV. Weiering om gevaarlike opdragte te aanvaar.
- A** I, II en III **B** II, III en IV **C** I, III en IV **D** I, II en IV
13. Die hoof funksie van prestasie-evaluering is _____.
- A** om terugvoer aan werknemers te gee oor vorige prestasie en om toekomstige verwagtinge te kommunikeer
B om areas van sterkpunte en swakpunte te identifiseer en om strategieë daar te stel om sterkpunte te gebruik en swakpunte te verbeter
C om indiensnemingskwessies soos salarisprogressie, bonusse, meriete, voordele en bevorderingsgeleenthede te bespreek
D al die bogenoemde
14. Watter **TWEE** stellings is **ONWAAR**?
1. Werknemers moet aanmoediging en emosionele ondersteuning kry om kreatief te wees.
 2. Topvlakbestuur is betrokke by strategiese beplanning en nie by innovasie en nuwe idees nie.
 3. Werknemers behoort nie materiële belonings te ontvang vir nuwe voorstelle wat hulle maak nie, want dit is deel van hul werk.
 4. Positiewe terugvoer is baie belangrik vir aanmoediging tot kreatiwiteit.
- Kies die korrekte kombinasie.**
- A** 1 en 4 **B** 2 en 3 **C** 2 en 4 **D** 1 en 3

Professionalisme en etiek

15. Selekteer die definisie wat die Gedragskode die beste beskryf.
- A 'n Stel onbillike reëls en regulasies
 - B 'n Gids vir betroubaarheid
 - C 'n Gids om werknemers en werkgewers te help om etiese besluite in die werkplek te neem
 - D 'n Stel riglyne vir korrupsie in die werkplek

16. Verwys na die volgende uittreksel:

Die filosofie van die kode bestaan uit die drie sleutelemente van leierskap, volhoubaarheid en goeie korporatiewe burgerskap. Dit beskou goeie bestuur as effektief, etiese leierskap.

Identifiseer die professionele riglyn wat in die bostaande uittreksel beskryf word.

- A Etiese kode
 - B Professionaliteitskode
 - C Suid-Afrika Kode
 - D King Kode
17. Bepaal watter van die volgende nie met professionaliteit verband hou nie.
- A Gespesialiseerde kennis in die veld
 - B Uitstekende vaardighede
 - C Bekendmaking van kliënte se inligting
 - D Meester in die veld
18. Ontleed watter van die volgende is 'n effektiewe strategie om etiese kwessies aan te spreek.
- A Vermoed die kwessie.
 - B Noem en verdoem die individu met die kwessie.
 - C Werknemers voel veilig en beskerm indien iets op skrif is.
 - D Afdanking a.g.v. wangedrag.
19. Staaf die gevolge van tenderpreneurs in Suid-Afrika.
- A Verminderde geleenthede in die mark vir klein en medium ondernemings
 - B Toenemende kompetisie/mededinging
 - C Toenemende bedreigings vir besighede in staatsbesit
 - D Regerings verwaarloos hul plig

Kreatiewe denke

20. Watter van die volgende stellings is **nie waar** van 'n kreatiewe denker nie? Kreatiewe denkers sal waarskynlik _____.
- A nuwe idees ontwikkel
 - B risiko's neem
 - C dinge op dieselfde manier as ander sien
 - D strategies beplan
21. Verduidelik die akroniem SCAMPER soos dit verband hou met probleemoplossing.
- A Scramble (skommel), Combine (kombineer), Amplify (lê klem), Modern (moderne), Put to another use ('n nuwe gebruik), Eliminate (elimineer), Reverse (omkeer)
 - B Substitute (vervang), Calculate (bereken), Amplify (lê klem), Modify (wysig), Pattern (Patroon), Eliminate (elimineer), Reverse (omkeer)
 - C Substitute (vervang), Combine (kombineer), Adapt (aanpas), Modern (moderne), Pattern (Patroon), Elaborate (brei uit), Reverse (omkeer)
 - D Substitute (vervang), Combine (kombineer), Adapt (aanpas), Modify (wysig), Put to another use ('n nuwe gebruik), Eliminate (elimineer), Reverse (omkeer)

Die vloekringloop

1. Die kringloopmodel is 'n _____ ekonomiese model.
- A** makro **B** mikro **C** monetêre **D** totale nasionale
2. Die kringloopmodel van 'n markeconomie veronderstel dat verbruikers al hulle inkome bestee. Gevolglik is daar nie _____ in hierdie model nie.
- A** monetêre vloei **B** inspuitings **C** verbruik **D** besparings
3. Watter een van die volgende is **WAAR** met betrekking tot die basiese vloei in die ekonomiese kringloopmodel?
- A** Produksiefaktore vloei van produsente na huishoudings deur die faktormark.
B Vergoeding vir produksiefaktore vloei van produsente na huishoudings deur die faktormark.
C Goedere en dienste vloei van huishoudings na produsente deur die buitelandse valutamark.
D Die vergoeding vir goedere en dienste wat deur alle deelnemers verbruik word, gee aanleiding tot die werklike vloei in die kringloopmodel.
4. 'n Basiese aanname van die kringloopmodel is dat die model in ekwilibrium (ewewig) is. Dit beteken dat
- A** $TP = TY = TE = C + I + G + X + M$
B $TP > TY < TE = C + I + G + X - M$
C $TP = TY = TE = C + I + G + X - M$
D $TP > TY < TE = C + I + G + X - M$
5. As die totale besteding van huishoudings, produsente, regering en die buitelandse sektor
- A** meer is as die totale inkome, vind ontsparring plaas.
B minder is as die totale inkome, vind ontsparring plaas.
C gelykstaande is aan totale inkome, vind ontsparring plaas.
D gelykstaande is aan totale inkome, vind besparing plaas.
6. Die volgende is geneem uit die SARB Kwartaalblad (Maart 2018).

R miljoen	2015	2016	2017
Vergoeding van werknemers	1 906 052	2 063 973	2 219 844
Verbruik van vaste kapitaal	559 212	613 292	630 129
Netto bedryfsurplus	1 056 128	1 126 109	1 237 578
Subsidies op produksie	8 132	7 854	8 838
Subsidies op produkte	15 327	14 575	15 953
Belastings op produksie	80 403	85 304	93 016
Belastings op produkte	441 034	14 575	15 953

Uittreksel uit KB601

Die waarde van die BBP teen markpryse vir 2017 is

- A** R4 003 373 miljoen **B** R4 157 499 miljoen
C R4 017 603 miljoen **D** R4 171 729 miljoen

7. Land Y het 'n geslote ekonomie en het nie 'n regering nie. 'n Toename van R1 000 000 in investering lei tot 'n toename in verbruik van R5 000 000. Wat is die waarde van die marginale verbruiksgeneigdheid (mvg)?
- A** 0.2 **B** 0.5 **C** 2.5 **D** 5
8. As die regering wil hê die ekonomie moet groei, kan hulle
- A** beide belasting en invoere verhoog.
B beide regeringsbesteding en belasting verlaag.
C beide invoere en die verbruik van goedere en dienste verhoog.
D belasting verlaag en regeringsbesteding verhoog.

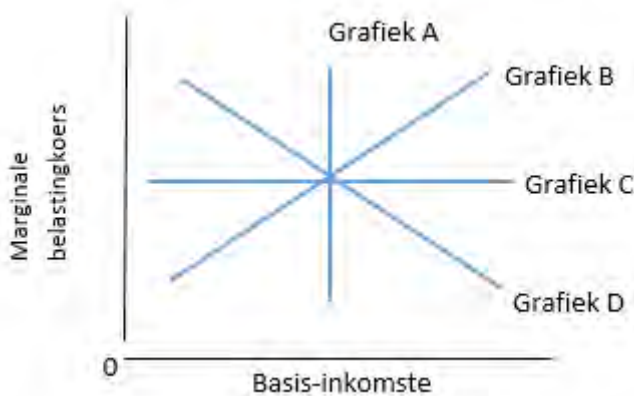
Sakesiklusse

9. 'n Trog is die punt in 'n sakesiklus waar
- A** inflasie op sy laagste is. **B** die aanbod van geld afneem.
C totale ekonomiese aktiwiteit afneem. **D** die indiensnemingskoers op sy hoogste is.
10. Pieke en trôe in 'n sakesiklus kan die beste beskryf word as
- A** herstpunte. **B** draaipunte. **C** ewilibrumpunte. **D** tendenspunte.
11. 'n Resessie-fase kan die beste beskryf word as 'n fase waarin die ekonomiese groeikoers op 'n jaar tot jaar basis
- A** negatief is, maar teen 'n toenemende koers.
B negatief is, maar teen 'n dalende koers.
C positief is, maar teen 'n toenemende koers.
D positief is, maar teen 'n dalende koers.
12. 'n Opskrif in 'n finansiële koerant lui dat dit hoogs waarskynlik is dat politieke verandering sal plaasvind na aanleiding van die volgende verkiesing en dat dit tot politieke onstabieleit in die land mag lei. Gebaseer op die oipskrif, watter een van die volgende beskryf die redes vir sakesiklusse die beste?
- A** Eksogene redes **B** Endogene redes
C Strukturele redes **D** Monetêre redes
13. Die fase van 'n sakesiklus wat voorkom ná 'n trog en voor 'n piek, kan beskryf word as 'n _____-fase.
- A** uitbreidings **B** inkrimpings **C** resessie **D** depressie
14. 'n Uitbreidende fiskale beleid sal geïmplementeer word wanneer die ekonomie in 'n resessie is. Watter van die volgende is 'n voorbeeld van 'n uitbreidende fiskale beleid?
- A** Beheer van die geldaanbod **B** Manipuleer rentekoerse
C Verlaag belasting **D** Opemarktransaksies
15. Watter van die volgende veranderings in totale vraag en totale aanbod sal tot ekonomiese groei lei?
- A** 'n Toename in totale vraag terwyl totale aanbod konstant bly
B 'n Toename in totale aanbod terwyl totale vraag konstant bly
C 'n Afname in totale vraag en 'n afname in totale aanbod
D 'n Toename in totale vraag en 'n toename in totale aanbod

16. Die aanname dat toekomstige ekonomiese aktiwiteite sal volg op ekonomiese aktiwiteite van die onlangse verlede, word vooruitskatting genoem wat gebaseer is op

- A historiese modelle.
- B ekonometriese modelle.
- C ekstrapolasie.
- D bewegende gemiddeldes.

17. Een van die doelwitte van regering is die herverdeling van inkome. Watter belastingskaal, soos voorgestel in die grafieke, sal geen effek op die herverdeling van inkome hê nie?



- A Grafiek A
- B Grafiek B
- C Grafiek C
- D Grafiek D

18. Watter een van die volgende stellings rakende 'n kollektiewe goed en 'n openbare goed is waar?

- A 'n Kollektiewe goed is mededingend en nie-uitsluitbaar en 'n openbare goed is nie-mededingend en nie-uitsluitbaar.
- B 'n Kollektiewe goed is nie-mededingend en nie-uitsluitbaar en 'n openbare goed is mededingend en nie-uitsluitbaar.
- C 'n Kollektiewe goed is mededingend en nie-uitsluitbaar en 'n openbare goed is mededingend en uitsluitbaar.
- D 'n Kollektiewe goed is mededingend en uitsluitbaar en 'n openbare goed is mededingend en nie-uitsluitbaar.

19. Watter een van die volgende stellings is **VALS**?

- A Omdat baie mense nie die belangrikheid van spaar vir aftrede besef nie, kan 'n belegging in 'n pensioenfonds beskou word as merietegoedere.
- B Oor-die-toonbank medikasie kan gesien word as nie-meriete goedere omdat mense daaraan verslaaf kan raak.
- C Indien mediese sorg slegs deur privaathospitale voorsien word en dit word gefinansier by wyse van privaat medieseskemas, sou ongesonde mense uiteindelik die hoogste premies vir hierdie skemas betaal.
- D Dit is absoluut regverdig dat universiteitstudente die totale koste van hoër onderwys betaal, omdat hulle al die voordele van die onderrig wat hulle kry, sal ontvang.

20. Privatisering verwys na

- A 'n privaatomerneming wat bates aan plaaslike regering verkoop.
- B die regering wat bates in privaatbesit verkry sonder vergoeding.
- C 'n onderneming wat deur die staat besit word, wat in geheel of gedeeltelik aan private beleggers verkoop word.
- D 'n privaاتفirma wat sy bates aan 'n ander privaاتفirma verkoop.

21. Watter een van die volgende beskryf 'n positiewe eksternaliteit die beste?
- A Die begrotingsurplus vir 2019 is R100 miljoen
 - B Die regering bestee R100 miljoen aan die verbetering van die N1-snelweg
 - C Uitvoere oorskry invoere met R100 miljoen
 - D Koolstofdioksiedbesoedeling verhoog
22. Gesondheidsorgregulasies is 'n voorbeeld van die
- A verhoogde aanspreeklikheid van die openbare sektor.
 - B bestuur van regeringsbestedingsprogramme.
 - C die regering wat ekonomiese aktiwiteite reguleer.
 - D die regering wat korrupsie bekamp.
23. Dit is hoogs onwaarskynlik dat 'n privaatfirma straatbeligting in 'n voorstedelike woonbuurt sal voorsien omdat
- A dit te duur sal wees om straatbeligting te voorsien.
 - B nie almal kan bekostig om vir straatbeligting te betaal nie.
 - C nie-betalers steeds van straatbeligting gebruik sou kon maak.
 - D verbruikers nie 'n behoefte aan straatbeligting sal hê nie.

Buitelandse valutamarkte

24. Watter een van die volgende redes vir internasionale handel kan as 'n vraagrede geklassifiseer word?
- A Toename in besteebare inkomste
 - B Kosteverstelle en spesialisasie
 - C Klimaatstoestande verskil in verskillende dele van die wêreld
 - D Produksiefaktore is nie geredelik beskikbaar in baie ander dele van die wêreld nie
25. Lande het 'n natuurlike neiging om daardie goedere te produseer en uit te voer waarin hulle 'n voordeel het. Volgens die teorie van vergelykende voordeel sal Land A en Land B voordeel trek uit handel omdat
- A firmas in beide Land A en Land B gebruik kan maak van goedkoop arbeid.
 - B die markkrag van firmas in beide Land A en Land B verlaag omdat hulle meer kompetend optree.
 - C die totale uitset van firmas in beide Land A en Land B verhoog omdat elke land 'n absolute voordeel het in die produksie van 'n produk.
 - D totale globale uitset sal verhoog wanneer firmas in beide Land A en Land B spesialiseer in die produksie van daardie produk waarin hul 'n relatiewe voordeel het.
26. Die Betalingsbalans bestaan uit vier rekeninge, naamlik ...
- A Lopende rekening, Kapitaaloordragrekening, Finansiële rekening and Reserwerekening
 - B Lopende rekening, Handelsbalansrekening, Goedere-invoere rekening en Netto gouduitvoere rekening.
 - C Direkte beleggingsrekening, STR-toekenningsrekening, Lopende oordragte-rekening en Reserwerekening
 - D Kapitaaloordragrekening, Finansiële rekening, Direkte beleggingsrekening en Lopende oordragte-rekening
27. 'n Suid-Afrikaanse burger het Amerika besoek en het Rand vir Dollar geruil teen 'n wisselkoers van \$1:R14.38. Vanaf Amerika het hy na Europa gereis en sy Dollars vir Euros geruil teen 'n wisselkoers van \$1:€0.88. Wat is die Euro/Rand wisselkoers?
- A €1.00:R13.50
 - B €1.00:R12.65
 - C €1.00:R16.34
 - D €1.00:R15.26

28. Land D het 'n vryswewende wisselkoersstelsel. As die wisselkoers bo die ewilbriumvlak is, dan is daar 'n oorskot
- A vraag en die wisselkoers sal daal.
 - B aanbod en die wisselkoers sal daal.
 - C vraag en die wisselkoers sal styg.
 - D aanbod en die wisselkoers sal styg.
29. Gebaseer op die vraag en aanbod model om wisselkoerse te bepaal, watter een van die volgende kan 'n appresiasie in die Zimbabwiese Dollar veroorsaak?
- A Wêreldwye kommer verhoog oor die veiligheid van kasjoeneute wat deur Zimbabwe uitgevoer word.
 - B Zimbabwiese arbeiders wat oorsee werk, stuur meer geld na hulle families by die huis.
 - C Die Zimbabwiese regering betaal skuld en rente aan die IMF.
 - D Zimbabwiërs voer meer elektroniese goedere van China in.
30. As gevolg van die implementering van beter tegnologie, beleef Land F 'n toename in produksie. Dit sal veroorsaak dat die geldeenheid van Land F _____ omdat goedere teen 'n _____ prys geproduseer word.
- A appresieer; laer
 - B depresieer; laer
 - C appresieer; hoër
 - D appresieer; laer



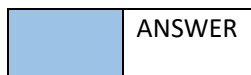
PROVERTO

Educational Publishers • Opvoedkundige Uitgewers



Proverto National Olympiad 2019

Grade 12 - Round 1 Memorandum



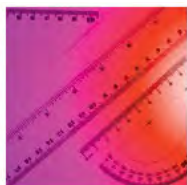
ACCOUNTING

TOPIC		A	B	C	D	
AOL	1.				ANSWER	
	2.			LOWER LEVEL	MODERATE LEVEL	
	3.		LOWER LEVEL	MODERATE LEVEL		
	4.	ANSWER	MODERATE LEVEL			
COMPANY ACCOUNTS	5.		LOWER LEVEL			
	6.			ANSWER	MODERATE LEVEL	
	7.				ANSWER	LOWER LEVEL
	8.	ANSWER	HIGHER LEVEL			
	9.				ANSWER	HIGHER LEVEL
	10.			ANSWER	HIGHER LEVEL	
	11.				ANSWER	HIGHER LEVEL
THEORY	12.		ANSWER	LOWER LEVEL		
	13.			ANSWER	LOWER LEVEL	
	14.	ANSWER	LOWER LEVEL			
	15.				ANSWER	LOWER LEVEL

TOPIC		A	B	C	D		
COMPANY FINANCIAL STATEMENTS	16.				ANSWER	MODERATE LEVEL	
	17.			ANSWER	HIGHER LEVEL		
	18.	ANSWER	LOWER LEVEL				
	19.	ANSWER	MODERATE LEVEL				
	20.					ANSWER	HIGHER LEVEL
	21.				ANSWER	LOWER LEVEL	
	22.			ANSWER	HIGHER LEVEL		
	23.				ANSWER	LOWER LEVEL	
	24.			ANSWER	MODERATE LEVEL		
	25.			ANSWER	MODERATE LEVEL		
	26.					ANSWER	LOWER LEVEL
	27.	ANSWER	MODERATE LEVEL				
	28.				ANSWER	MODERATE LEVEL	
	29.					ANSWER	HIGHER LEVEL
	30.					ANSWER	HIGHER LEVEL



For more information sms "Name, Surname and Olympiad" to 41721



BUSINESS STUDIES

TOPIC		A	B	C	D
LEGISLATION	1.				
	2.				
	3.				
	4.				
	5.				
	6.				
	7.				
	8.				
	9.				
HUMAN RESOURCE	10.				
	11.				
	12.				
	13.				
	14.				
15.					

TOPIC		A	B	C	D
PROFESSIONALISM AND ETHICS	16.				
	17.				
	18.				
	19.				
CREATIVE THINKING	20.				
	21.				
	22.				
	23.				
	24.				
EXTERNAL ENVIRONMENT	25.				
	26.				
	27.				
	28.				
	29.				
	30.				

ECONOMICS

TOPIC		A	B	C	D
THE CIRCULAR FLOW	1.				
	2.				
	3.				
	4.				
	5.				
	6.				
	7.				
	8.				
BUSINESS CYCLES	9.				
	10.				
	11.				
	12.				
	13.				
	14.				
	15.				

TOPIC		A	B	C	D
THE PUBLIC SECTOR	16.				
	17.				
	18.				
	19.				
	20.				
	21.				
	22.				
FOREIGN EXCHANGE MARKETS	23.				
	24.				
	25.				
	26.				
	27.				
	28.				
	29.				
	30.				